



IIPE-BUENOS AIRES

SEDE REGIONAL DEL
INSTITUTO INTERNACIONAL DE
PLANEAMIENTO DE LA EDUCACIÓN

LA EDUCACION DE LA INFANCIA DESDE LOS 3 AÑOS
HASTA SU INGRESO A LA ESCUELA PRIMARIA

INFORMES PERIODISTICOS PARA SU PUBLICACIÓN – N° 9

BUENOS AIRES

MAYO DE 2002



LA EDUCACIÓN DE LA INFANCIA DESDE LOS 3 AÑOS HASTA SU INGRESO A LA ESCUELA PRIMARIA

Tanto en América Latina en general, como en Argentina en particular, la oferta educativa existente para los niños y niñas antes de su ingreso a la educación primaria ha experimentado un notable crecimiento en las últimas dos décadas.

Sin embargo, a pesar de este aparente auge de políticas destinadas a los niños pequeños, un análisis más pormenorizado de la realidad del área permite observar enormes deudas y problemas que están lejos de ser resueltos.

En este informe se abordarán algunas de las principales características de la oferta educativa para niños y niñas desde los tres años hasta la “sala de cinco”. Los aspectos analizados serán los siguientes:

- ? ¿Qué comprende el nivel educativo inicial?
- ? Algunas características del jardín de infantes (salas de 3, 4 y 5 años) en Argentina
- ? Desafíos y problemas del nivel
- ? Algunos rasgos de la educación inicial en América Latina y en Europa

¿DE QUÉ SE HABLA CUANDO SE MENCIONA AL NIVEL INICIAL?

Durante mucho tiempo se aceptó con la denominación de “educación preescolar” a los programas educativos formales brindados por instituciones educativas centradas en niños y niñas cercanos a su ingreso a la escolaridad primaria. Toda oferta destinada a niños y niñas menores de cuatro años no eran considerada dentro del ámbito educativo sino que se la catalogaba dentro de ofertas sociales denominadas “guarderías”. Es decir, que todos los esfuerzos no formales orientados a proporcionar atención precoz al desarrollo social y cognitivo de los niños pequeños eran poco comunes y no se incluían dentro de las estadísticas escolares (Myers, R. 1996)

En la actualidad esta visión estrecha de la educación de la primera infancia ha cambiado. Ya no se habla de nivel preescolar sino de **nivel inicial**; esto implica la consideración de diversas modalidades de educación y aprendizaje destinadas a los niños desde las primeras semanas de vida hasta su ingreso en la escuela primaria. En nuestro país el nivel inicial tiene dos ciclos, el **jardín maternal** y el **jardín de infantes**. El primero abarca desde los 45 días hasta los dos años inclusive y el segundo ciclo atiende a niños y niñas entre tres y cinco años.

La Ley Federal de Educación N ° 24.195 sancionada en 1993 da un marco legal al respecto al afirmar que la educación inicial “está constituida por el jardín de infantes para niños de 3 a 5 años, siendo obligatorio el último año. Las provincias y la Municipalidad de la Ciudad de Buenos Aires establecerán, cuando sean necesarios, servicios de jardín maternal para niños menores de tres años y prestarán apoyo a las instituciones de la comunidad para que éstos los brinden, y ayuda a las familias que la requieran.”

Esta visión amplia de la educación inicial, es cubierta por una diversificada oferta de instituciones educativas públicas y privadas, programas sociales de atención infantil y desarrollo integral a cargo de ONG´s, servicios ofrecidos por agencias oficiales no educativas u organizaciones comunitarias, etc.

A continuación, centraremos nuestra mirada sobre la cobertura educativa destinada a niños y niñas de 3, 4 y 5 años.

EL JARDÍN DE INFANTES (SALAS DE 3, 4 Y 5 AÑOS)

La ampliación de la **cobertura** es uno de los ejes sobre los cuales se han centrado las políticas en Argentina para el nivel inicial, particularmente para su segundo ciclo. En este marco, el esfuerzo realizado por todas las jurisdicciones para universalizar la sala de 5 años ha sido muy importante. Los porcentajes que muestra el cuadro 1 para el año 1998 son proyectivos, pero es indudable que la mayoría de las jurisdicciones se encuentran cercanas a la democratización de la sala de 5 años.

CUADRO 1. TASA NETA DE ESCOLARIZACIÓN PARA SALA DE 5 AÑOS PARA 1980, 1991 Y 1998 SEGÚN JURISDICCIÓN

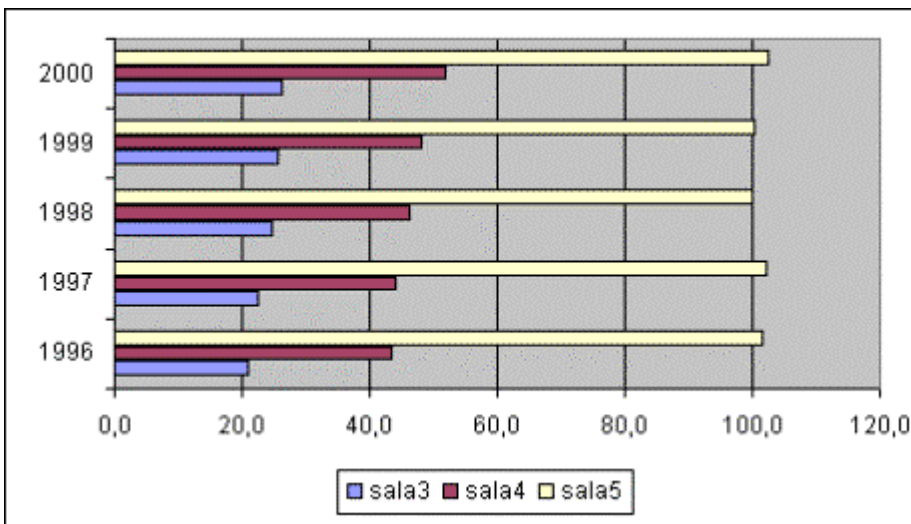
División Político-territorial	1980	1991	1998
Total país	57,50	72,60	97,81
Buenos Aires	88,90	84,40	94,99
GCBA	61,40	73,40	90,94
Catamarca	59,60	69,60	106,60
Chaco	28,70	50,90	97,42
Chubut	40,20	72,10	97,86
Córdoba	67,10	81,90	98,90
Corrientes	47,70	60,50	116,14
Entre Ríos	49,60	74,80	112,26
Formosa	44,50	62,40	97,46
Jujuy	58,50	75,20	106,42
La Pampa	60,80	83,10	99,65
La Rioja	53,70	72,60	115,66
Mendoza	59,30	82,80	106,18
Misiones	37,30	46,60	97,53
Neuquén	54,30	78,70	90,01
Río Negro	40,90	77,90	96,52
Salta	57,70	70,40	106,09

San Juan	55,90	74,70	126,76
San Luis	61,00	71,30	100,57
Santa Cruz	69,70	85,80	101,37
Santa Fe	63,20	74,90	101,69
Sgo. del Estero	50,70	51,80	84,71
Tierra del Fuego	73,80	87,20	83,41
Tucumán	60,10	71,90	101,43

1998 – Datos correspondientes al 98,7 % del total de unidades educativas. Relevamiento anual 1998. Proyección de población por edades simples elaborada por la Red Federal de Información a partir de la proyección de población por grupos de edad y provincia publicado por el INDEC en “Análisis Demográfico” – Serie 7

Si bien se pueden observar grandes progresos en la cobertura para la sala de 5 años, las salas de 3 y 4 años se encuentran bastante relegadas.

CUADRO 2. TASA BRUTA DE ESCOLARIZACIÓN POR SALA EN EL SEGUNDO CICLO DEL NIVEL INICIAL (1996-2000)

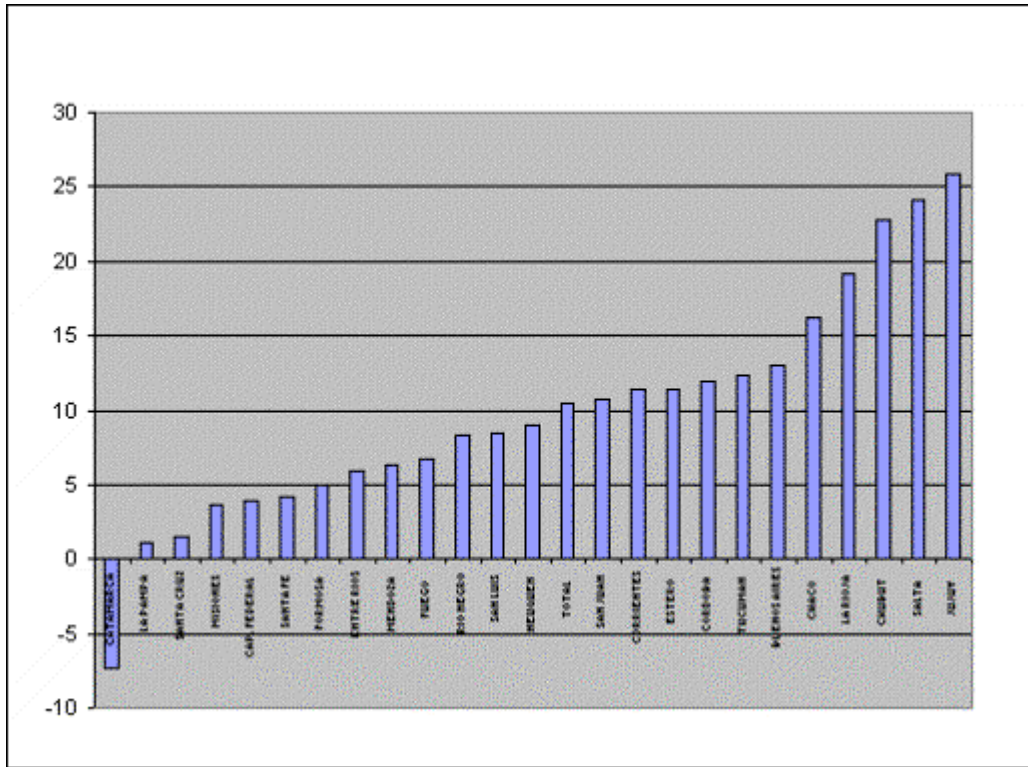


Fuente: Apuntes estadísticos del IDECE

Desde 1996, la matriculación en las salas de 3 y 4 ha venido aumentando a una tasa del 5 % anual pero, a pesar de los esfuerzos realizados por la mayoría de las jurisdicciones, las tasas de escolarización continúan siendo bajas: 26 % en sala de 3 años y 52 % en la de 4 años (Sammarchi, M., 2001)

Estudios estadísticos realizados por el Instituto para el Desarrollo de la Calidad (IDECE) revelan que el crecimiento de la matriculación en el segundo ciclo del nivel inicial entre los años 1996 y el 2000 ha sido bastante dispar comparando las distintas provincias del país. La media nacional para el mencionado período se ha ubicado en el 10 % y sólo Catamarca ha decrecido en su matriculación como se observa en el cuadro 3.

CUADRO 3 CRECIMIENTO DEL TOTAL DE LA MATRÍCULA DEL 2DO CICLO DEL NIVEL INICIAL. (1996-2000)



Fuente: Apuntes estadísticos del IDECE

¿Cómo han jugado el sector público y el privado en la matriculación de niños y niñas en este ciclo del nivel inicial? En el cuadro 4 se puede apreciar el crecimiento de la matrícula durante las últimas dos décadas y la leve tendencia decreciente de la presencia del sector privado en el total de niños y niñas atendidos por el nivel inicial.

CUADRO 4. ALUMNOS MATRICULADOS EN NIVEL INICIAL EN 1980, 1991 Y 2000 Y PORCENTAJE DE ALUMNOS MATRICULADOS EN EL SECTOR PRIVADO

División Político-territorial	1980	% en privada	1988	% en privada	2000	% en privada
Total país	480.216	31,7	798.235	29,75	1.246.597	28,2
Buenos Aires	195.144	36	349.407	37,5	556.406	33,8
GCBA	65.782	45	68.038	43,5	84.625	48,6
Catamarca	4.396	0,6	6.742	11,6	9.330	17
Chaco	7.627	13,8	16.440	6,8	30.037	8,2
Chubut	2.968	6	8.136	19	14.166	13,3
Córdoba	32.719	30,4	54.846	23,1	85.531	23,4
Corrientes	9.534	15,1	16.501	14,3	33.799	15,5

Entre Ríos	10.950	29,6	21.935	25	34.395	28,3
Formosa	4.307	42,2	7.851	20,4	14.762	18,3
Jujuy	9.548	8,6	14.019	9,5	18.930	15,3
La Pampa	4.080	13,4	5.773	11,7	6.623	14
La Rioja	3.633	5,8	6.016	5,5	12.596	11,4
Mendoza	20.000	17,2	27.110	12,3	38.267	19,6
Misiones	7.076	34,8	11.803	26,5	28.884	20,8
Neuquén	5.818	22,7	11.470	14,7	17.389	12,5
Río Negro	4.244	19,4	12.190	14,5	19.176	18,1
Salta	13.941	16	31.717	8	32.759	14,6
San Juan	7.753	10,9	10.570	11,7	17.389	21,3
San Luis	4.393	12,5	5.695	18,9	12.972	15
Santa Cruz	3.619	19,2	7.502	15,2	8.435	11,4
Santa Fe	34.641	45,4	62.455	34,1	101.361	30
Sgo. del Estero	10.554	8,3	16.277	16,2	27.265	13,4
Tierra del Fuego	701	40	2.353	9,1	5.292	19,7
Tucumán	16.788	20	23.449	29,1	35.761	21,3

Elaboración propia en base a datos del Instituto para el Desarrollo de la Calidad Educativa

Es interesante observar como el sector privado aparece con más fuerza en las jurisdicciones más ricas y con grandes concentraciones urbanas: ciudad de Buenos Aires (48,6 %), provincia de Buenos Aires (33,8 %), Santa Fe (30 %). Diversos estudios permiten apreciar que la fuerte concentración de la actividad educativa privada en zonas urbanas es un fenómeno que ha caracterizado a todos los países latinoamericanos (Narodowski, M. y Andrada, M., 2001). Otros estudios en relación a los sectores sociales que atiende la educación privada señalan que este sector se concentra mayoritariamente en niños y niñas provenientes de las familias de mayores ingresos (Morduchowicz et al, 2000).

También es destacable cómo en algunas provincias el sector privado no acompañó el gran esfuerzo para ampliar la matrícula producido desde la década del 80. En Santa Fe por ejemplo, mientras que en 1980 el sector privado atendía al 45,4 % de la matrícula en el año 2000 se redujo al 30 %; Formosa por su parte pasó del 42,2 % al 18,3 % y Misiones del 34,8 % al 20,8 %.

Si se analiza la presencia de cada sector en cada una de las salas del segundo ciclo del nivel inicial (ver cuadro 5) se observa una presencia fuerte de la escuela pública en la sala de 5 años (76,8 %) pero que disminuye en las salas de 4 y 3 años (67 % y 62 % respectivamente).

CUADRO 5. ALUMNOS MATRICULADOS DE NIVEL INICIAL EN EL AÑO 2000 (ESTATAL Y PRIVADO) Y % DE ALUMNOS MATRICULADOS EN ESCUELAS PRIVADAS

División Político-territorial	Total	% en privada	Sala de 3 años	% en privada	Sala de 4 años	% en privada	Sala de 5 años	% en privada
País	1.246.597	28,2	182.005	38	358.734	33	705.858	23,2
Buenos Aires	556.406	33,8	134.219	33,1	184.155	34,6	238.032	33,5
Gran Bs. As.	316.661	39,9	70.232	39	103.328	41,5	141.101	39,3
Resto de Bs. As.	239.745	25,7	63.987	25,9	80.827	25,7	94.931	25,5
GCBA	84.625	48,6	20.443	54,4	29.720	46,3	34.462	47,1
Catamarca	9.330	17	187	50,8	1.444	47,7	7.699	10,5
Chaco	30.037	8,2	1.341	21,1	4.795	13,7	23.901	6,3
Chubut	14.166	13,3	1.062	55,9	3.996	17,5	9.108	6,5
Córdoba	85.531	23,4	1.328	86,5	28.358	19,7	55.845	23,7
Corrientes	33.799	15,5	2.214	32,9	5.752	31,8	25.833	10,4
Entre Ríos	34.395	28,3	1.160	64,6	7.897	43,5	25.338	21,8
Formosa	14.762	18,3	360	100	2.099	48,6	12.303	10,7
Jujuy	18.930	15,3	738	50,1	3.099	36,3	15.093	9,3
La Pampa	6.623	14	99	100	618	60,8	5.906	7,7
La Rioja	12.596	11,4	978	29,7	3.970	13,6	7.648	8
Mendoza	38.267	19,6	885	95,5	3.385	67,38	33.997	12,8
Misiones	28.884	20,8	453	38,4	2.526	62,7	25.905	16,4
Neuquén	17.389	12,5	1.168	39,5	5.361	13,8	10.860	9
Río Negro	19.176	18,1	848	59,3	5.982	18	12.346	15,3
Salta	32.759	14,6	749	40	4.220	33,2	27.790	11,1
San Juan	17.389	21,3	31	90	2.618	61,6	15.187	13,6
San Luis	12.972	15	506	42,2	4.549	17,8	7.917	11,6
Santa Cruz	8.435	11,4	116	75,8	3.809	10,1	4.510	10,8
Santa Fe	101.361	30	10.060	49,8	33.763	33,2	57.538	24,7
Sgo. del Estero	27.265	13,4	1.733	39,4	9.976	13,4	15.556	10,6
Tierra del Fuego	5.292	19,7	646	41,1	2.093	18,2	2.553	15,5
Tucumán	35.761	21,3	681	48,7	4.549	47,4	30.531	16,8

Elaboración propia en base al relevamiento 2000 del Instituto para el Desarrollo de la Calidad Educativa

Se observa así como el sector privado se afirma en aquellos espacios donde la presencia estatal es más débil y existe demanda insatisfecha. Son interesantes los casos de La Pampa donde todos los niños escolarizados de 3 años se encuentran en el sector privado y sólo el 7,7 % en la sala de 5 años o Formosa donde también el sector privado cubre el 100 % de las salas de 3 años y sólo el 10,7 % de los de 5 años.

DESAFÍOS Y PROBLEMAS

? Cobertura y equidad

Uno de los desafíos más importantes es la universalización del segundo ciclo del nivel inicial y la ampliación de la cobertura del jardín maternal. Argentina se encuentra cercana a universalizar la sala de 5 años pero lejana de hacerlo en las salas de 3 y 4 años. Además, los

niños atendidos son preferentemente de zonas urbanas y, en forma desproporcionada, pertenecientes al segmento superior de la distribución del ingreso (Myers, R., 1996)

Un estudio realizado por la CEPAL en 1994 dividió a las familias en pobres estructurales, pobres y no pobres y analizó la cobertura de las salas de 4 y 5 para cada sector:

	Pobreza estructural	Pobres	No pobres
Edad 4	30,8 %	41,8 %	80,7 %
Edad 5	64,2 %	76,8 %	91,0 %

Fuente; Myers, R., *La educación Preescolar en América Latina*, PREAL, Chile, 1996

La **educación inicial en zonas rurales** también muestra desigualdades respecto de las zonas urbanas. Silvia Wolodarsky, especialista en educación inicial que participó en el diseño de los Contenidos Básicos Comunes para el nivel, afirma que para algunas provincias ha sido muy difícil extender al cobertura en las zonas rurales pues *“hay dificultades que tienen que ver con lo geográfico y la gran dispersión de la población. Entonces hay determinadas zonas para las cuales es muy difícil asegurar cobertura pues los niños deberían trasladarse demasiados kilómetros. En muchas localidades rurales del país nos encontramos con el plurigrado y el maestro único que ha cubierto con gran voluntad la obligatoriedad del preescolar. Pero la escasa densidad de habitantes y el obstáculo de los aspectos geográficos no ha favorecido –entre otros factores- la ampliación de la cobertura del nivel inicial”*

? FINANCIAMIENTO

Muchas provincias engloban el presupuesto de nivel inicial dentro en un rubro conocido como educación elemental junto al nivel primario. Por esta razón, es muy difícil obtener datos presupuestarios del nivel inicial. Pero a partir de las nueve provincias que brindan datos sobre el nivel (ver cuadro 6) se puede inferir que los porcentajes en relación al total de los gastos educativos de cada provincia son bastante bajos. Se puede observar también cierta inestabilidad, con subidas y bajadas bastantes pronunciadas de los fondos destinados a la educación de la primera infancia. Esta inestabilidad es un rasgo característico del financiamiento del nivel en toda América Latina (Myers, R., 2000)

CUADRO 6. PRESUPUESTOS EDUCATIVOS DE NIVEL INICIAL EN ALGUNAS PROVINCIAS Y PORCENTAJE EN RELACIÓN AL GASTO EDUCATIVO PROVINCIAL (1994, 1996, 1999 Y 2000)

	Gasto Inicial	%Gasto Educativo	Gasto Inicial	%Gasto Educativo	Gasto Inicial	%Gasto Educativo	Gasto Inicial	%Gasto Educativo
JURISDICCION	1994		1996		1999		2000	
BUENOS AIRES	173.014.005	9	191.642.934	8,1	246.434.667	7,4		
G.C.B.A	43.929.000	6,6	47.131.430	6,6	61.560.871	7,8	56.198.976	
CATAMARCA					2.344.273	2,7	4.593.262	
CORRIENTES					9.794.589	4,6	4.926.108	
FORMOSA	4.811.496	3,8	5.231.083	4,1	6.958.356	4,8	6.597.000	
NEUQUEN			13.886.684	6,3	16.487.279	6,8		
SANTA CRUZ	11.435.325	12	14.230.416	12,2	13.400.000	9,2		
STGO DEL ESTERO			9.332.526	5,3	10.728.726	5,3		
TUCUMAN			13.338.911	5,1	10.821.834	4	10.727.090	

El porcentaje del gasto educativo se calcula sobre el presupuesto educativo provincial
Elaborado propia en base a datos del Proyecto Costos del Sistema Educativo

Para Silvia Wolodarsky muchas veces falta decisión política en los funcionarios del área educativa para dar mayores asignaciones presupuestarias al nivel inicial y en este sentido expresa que *“es necesario plantear criterios para la toma de decisión en el presupuesto educativo de cada provincia y con una evaluación clara de datos definir los porcentajes que se le asigna a cada nivel. A partir de la transformación educativa el centro de las políticas fue el tercer ciclo y la fuerte inversión estuvo destinada a este nivel. Y esto se realizó, por usar una metáfora, con la misma sábana, si se tira para arriba uno se destapa los pies y creo que los pies han sido la escolarización de los niños menores de 5 años. Hay decisiones que tienen que ver con variables políticas que creo que expresan la idea de que la inversión educativa en los primeros cinco años de vida no reditúa de la misma manera que en edades más avanzadas. Yo diría que los extremos de la vida, la niñez temprana y la vejez, han sido miradas en el mundo moderno con ojos de mercado pues no producen”*.

Existe abundante investigación que documenta los beneficios sociales y económicos de las inversiones realizadas en la educación de la primera infancia. Hay fuerte evidencia que la educación inicial brinda mayores herramientas a los niños para afrontar su la escuela primaria y desde visiones economicistas, mayor inversión en el nivel se convierte en una ayuda para evitar el enorme gasto debido a la repitencia en los primeros años de la primaria. (Lira, M., 1994, Myers, R. 2000)

La directora de la rama de Educación Inicial de la Provincia de Buenos Aires, Delia Méndez da cuenta de una realidad común a todas las jurisdicciones del país en materia presupuestaria: *“existe una falta presupuesto fuerte para el área. En este momento, del presupuesto que*

tenemos otorgado el 98 % se destina al pago de salarios. Queda un 2 % de esa masa presupuestaria para el mejoramiento de la calidad de los servicios brindados”.

Un nivel donde históricamente su funcionamiento pedagógico se lleva adelante a través del uso de gran diversidad de materiales se ve sensiblemente afectado por la pobreza presupuestaria. María del Carmen Femenía, directora de un jardín explica como la falta de presupuesto incide en el trabajo diario: *“Para que la escuela funcione necesitamos del apoyo de los padres en materiales de diversos tipos, por ejemplo, este año ayudaron a pintar las salas colaborando con trabajo y materiales. Pero no podemos pedir más por la situación del país, pero lo monetario es imprescindible porque hay cosas que se deben pagar. Necesitamos de los padres y su ayuda para mejorar la calidad de lo que se ofrece. Hay un gran obstáculo económico para llevar adelante proyectos. Muchas veces, los aportes mínimos que se solicitan a los padres son imprescindibles para el sostenimiento de la escuela, más allá de los subsidios que recibimos. Pero hay padres que no pueden mandar ni una moneda y esto dificulta que se puedan llevar adelante muchos proyectos”.*

ALGUNOS RASGOS DE LA EDUCACIÓN INICIAL EN EL MUNDO

América Latina

La educación inicial ha experimentado un enorme desarrollo en América Latina durante las últimas dos décadas, lo que se puede constatar en la gran cantidad de programas destinados a atender a los niños de edades tempranas.

Argentina no se diferencia mayormente de las tendencias que se observan en América Latina en relación con el nivel inicial. La mayoría de los países de la región han aumentado notablemente las tasas de escolarización en la última década como se observa en el siguiente cuadro:

CUADRO 7. TASAS MEDIAS DE ESCOLARIZACIÓN EN 1990 Y 1998

PAÍS	RANGO DE EDAD	ESCOLARIZACIÓN 1990	ESCOLARIZACIÓN 1998
Bolivia	4-5	32,2 %	36,4 % (99)
Brasil	4-6	35,4 %	45,6 % (96)
Colombia	5-6		41,7 % (96)
	0-6		23,6 % (97)
Chile	0-5	20,9%	30,3%
	0-2		3,5%
	2-3		22%
	3-5		36,5%
	5-6		83% (96)
Cuba	0-5	29,1%	98 %
Ecuador	0-5	8,3% (91)	14,2%
México	3-5	62,2%	76,3%

	5	68,7%	81,4%
Paraguay	3-5	8,9%	22,6% (97)
	5	36,7% (94)	61,3% (97)
Perú	3-5	52,3%	60,9%
	5	77,5% (93)	87,7%
Uruguay	3-5		63,2% (99)
	4-5		95% (99)
Venezuela	4-6	23 %	68,2%
	0-3		4,9

Fuente: Myers, R., *Atención y desarrollo de la primera infancia en Latinoamérica y el Caribe*, en Revista Iberoamericana de Educación N° 22, Madrid, 2000

En todos los países existe una enorme diversidad en la oferta que abarca desde programas administrados por los gobiernos, programas no formales brindados por organizaciones no gubernamentales o por las propias comunidades. En general, la oferta se ha centrado en el año anterior al ingreso a la escuela primaria, en zonas urbanas antes que en las rurales y los sectores populares e indígenas han tenido dificultades para acceder al nivel inicial. Es común también un escaso financiamiento en todos los países (Myers, R. 1996, 2000, Lira, C. 1994, Peralta, E., 2000)

Europa

En la actualidad en Europa la gran mayoría de los niños acude a la escuela primaria habiendo ya tenido algún tipo de experiencia en educación inicial. En las últimas décadas este nivel se ha expandido enormemente y existen tendencias que marcan su extensión a edades cada vez más tempranas (Egido, I, 2000).

Las modalidades vigentes indican la existencia de dos circuitos claramente diferenciados; por un lado ofertas educativas formales para los tres años anteriores a la primaria y ofertas de agencias no educativas (bienestar social, trabajo, salud, etc.) atendiendo a la primera infancia. Es decir, para los niños y niñas mayores de 3 años existen instituciones cuya finalidad es eminentemente educativa mientras que para los menores de 3 años se prestan servicios socioasistenciales. Los niños y niñas mayores de 3 años hasta su ingreso en la escuela primaria son atendido en instituciones cuyo modelo es el preescolar o jardín de la infancia. El nivel anterior al ingreso a la escuela primaria es ofrecido en muchos países en instituciones de nivel primario.

La matriculación en salas de 4 y 5 años es muy alta en la mayoría de los países (ver cuadro 8)

CUADRO 8. TASA DE ESCOLARIDAD PARA NIÑOS DE 3 A 6 AÑOS EN ALGUNOS PAÍSES DE LA UNIÓN EUROPEA (1995)

PAÍS	3 años	4 años	5 años
Alemania	47	71	79
Bélgica	98	100	100
España	57	100	100
Finlandia*	27	29	35
Francia	99	100	100
Italia	89	96	99
Países Bajos	50	95	100
Reino Unido	45	94	100
Suecia*	51	58	63

Fuente: European Commission (1997): *Key Data on education in the European Union*. Luxemburgo, Office for Official Publications of the European Communities

* En estos países la escolaridad obligatoria comienza a los 7 años. Las tasas de escolarización para niños de 6 años son aproximadamente del 98 % en Suecia y del 66 % en Finlandia

Además de las ofertas educativas formales, en Europa existen diversas modalidades de atención a la primera infancia que se encuentran fuera de ámbitos propiamente institucionales.

A MODO DE CONCLUSIÓN

Argentina tiene enormes desafíos en relación con todos los niveles del sistema educativo, pero la atención de la primera infancia en instituciones donde sean cubiertas necesidades afectivas, sociales y cognitivas es de suma prioridad. Como hemos visto, Argentina –y toda América Latina- ha realizado enormes esfuerzos para ampliar la cobertura en el nivel inicial, pero todavía las injusticias sociales son claras en relación con las formas en que se han ampliado los servicios.

El nivel inicial es un segmento de la oferta educativa de amplia trascendencia en la formación de las jóvenes generaciones pues les brinda una posibilidad social irrepetible (es el único nivel educativo que no puede hacerse a cualquier edad) de enriquecimiento, sostén y aprendizaje. Un espacio que se asemeja a pocos, tanto en riqueza como en posibilidades pero que muchas veces ha sido bastante relegado en las prioridades de política educativa.

BIBLIOGRAFÍA:

Crema, M., *El jardín maternal. Una institución educativa*, Buenos Aires, Revista 0 a 5 N ° 5, 1998

Egido, I., *La educación inicial en el ámbito internacional: situación y perspectivas en Iberoamérica y Europa* en Revista Iberoamericana de Educación N ° 22, Madrid, 2000

Instituto para el Desarrollo de la Calidad Educativa (IDECE), *Relevamientos anuales*

Lira, M., *Costos de los programas de educación preescolar no convencionales en América Latina*, Santiago de Chile, Centro de Estudios de Desarrollo y Estimulación Psicosocial, 1994

Morduchowicz, A. (coord.), Marcón, A., Iglesias, G., Andrada, M., Perez, J., Campán, V. y Duro, L.: *La educación privada en la Argentina: Historia, Regulaciones y Asignación de Recursos Públicos*. Buenos Aires, 1999. Trabajo no publicado

Myers, R., *La educación preescolar en América Latina*, Documento N ° 1 de PREAL, Santiago de Chile, 1996

Myers, R., *Atención y desarrollo de la primera infancia en Latinoamérica y el Caribe*, en Revista Iberoamericana de Educación N ° 22, Madrid, 2000

Narodowski, M. y Andrada M., *Segregación socioeconómica, regulaciones y privatización en el sistema educativo argentino: el caso de la provincia de Buenos Aires*, Buenos Aires, Revista Propuesta Educativa N ° 24, 2001

Peralta, M.V., *La educación inicial en Latinoamérica: avances y desafíos*, Buenos Aires, Revista 0 a 5 N ° 27, 2000

Sammarchi, M., *La implementación de la Ley Federal de Educación y su impacto en la matrícula del nivel inicial*, Buenos Aires, Apuntes estadísticos del IDECE N ° 9, 2001

Sitios recomendados en Internet:

<http://www.waece.com> : sitio de la Asociación de Educadores Infantiles

<http://www.unicef.org> : Fondo de las Naciones Unidas para la Infancia (UNICEF)

<http://www.worldbank.org/children> : Banco Mundial

<http://www.preal.cl> : Programa de Promoción de la Reforma Educativa en América Latina y el Caribe (gran variedad de documentos interesantes)

<http://www.sseb.me.gov.ar/pcse> Proyecto Costos del Sistema Educativo Argentino del Ministerio de Educación